

# Rapport de Contrôle de l'Autorité Concédante SDEEG

## Service Public de Distribution de Gaz Année 2023

## Préambule

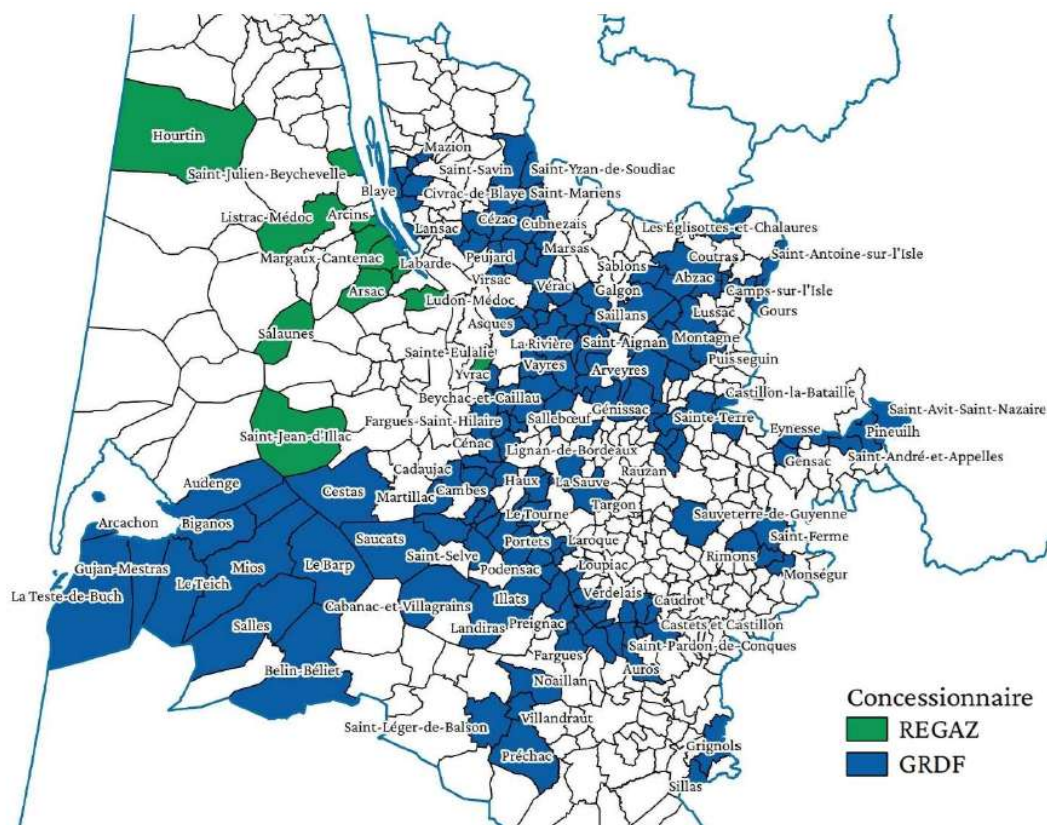
Dans le cadre de son devoir de contrôle des délégataires gaz, conformément à l'article L2224-31 du CGCT, le SDEEG souhaite analyser les éléments suivants :

- ❖ Du point de vue technique : l'âge des ouvrages, la surveillance et la maintenance des infrastructures, la fréquence des incidents.
- ❖ Du point de vue comptable et financier : l'analyse de l'actif concédé immobilisé, les investissements réalisés par le concessionnaire, la régularité des écritures comptables.
- ❖ Le service rendu : la qualité de la fourniture, le suivi des réclamations.
- ❖ La vision du service public du Gaz sur chaque commune.
- ❖ Le déploiement du compteur communicant.

## Le périmètre desservi

La compétence exercée par le SDEEG concerne 183 communes suivant la répartition ci-après :

- ❖ Communes en concession gaz avec le SDEEG desservies au 31/12/2023
  - ✓ 171 communes par GRDF,
  - ✓ 12 communes par REGAZ.



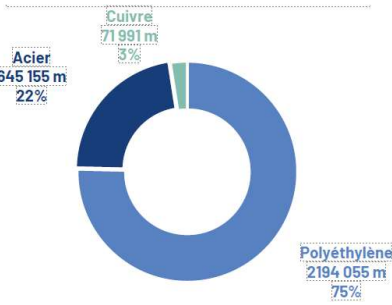
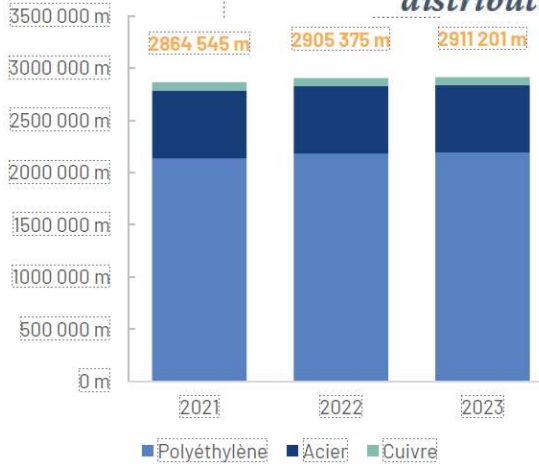
## Les chiffres clés des concessions

	GRDF	REGAZ
<b>Nombre de points de livraison actifs</b>	74 575	5 485
<b>Consommations (en GWh)</b>	1 004	82
<b>Recettes d'acheminement (en K€ HT)</b>	17 802	1 343

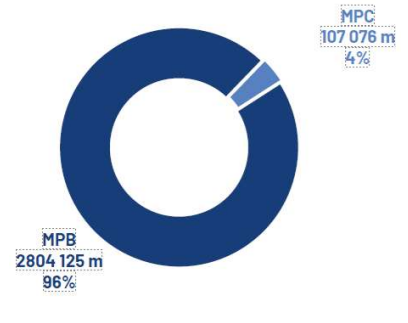
## Patrimoine

Sur la concession exploitée par GRDF

**Matériaux constitutifs du réseau de distribution**



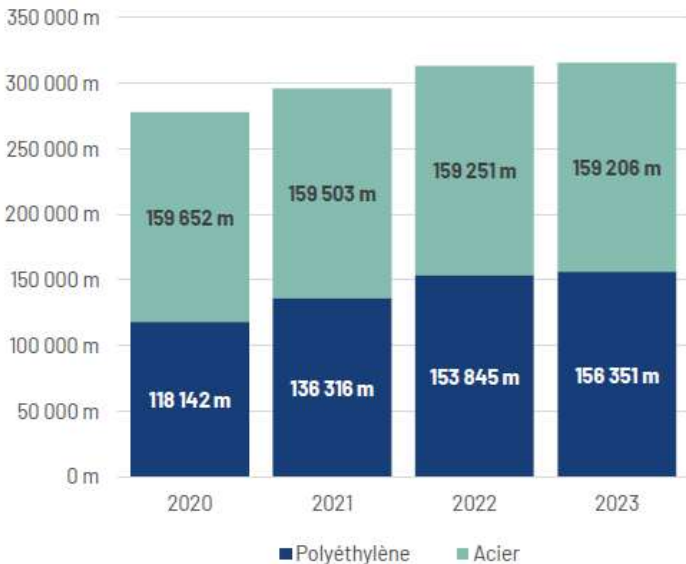
**Pression d'exploitation du réseau**



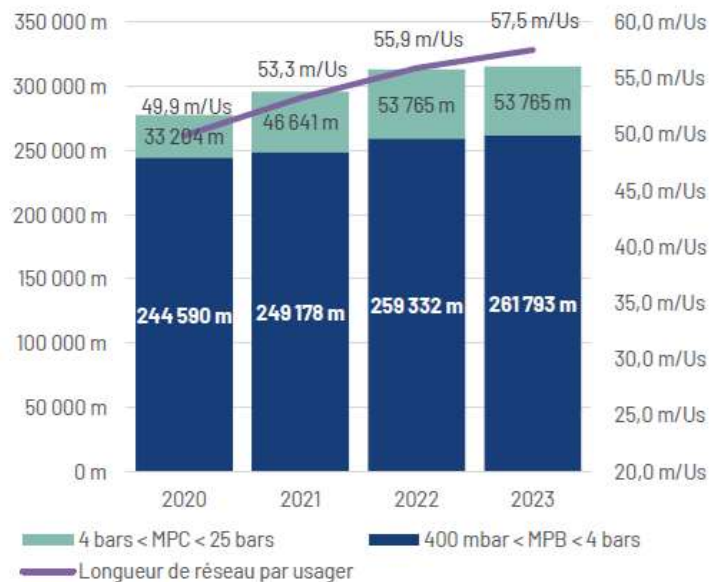
Un linéaire de réseau en hausse de 5.8 km par rapport à l'exercice 2022 (+0.2%), avec une baisse des longueurs du réseau en cuivre de près de 4 Km sur 2023.

Sur la concession exploitée par REGAZ

**Répartition du linéaire de réseau en exploitation par matériaux constitutifs**



**Répartition du linéaire de réseau en exploitation par pression d'exploitation et évolution du linéaire moyen par usager**

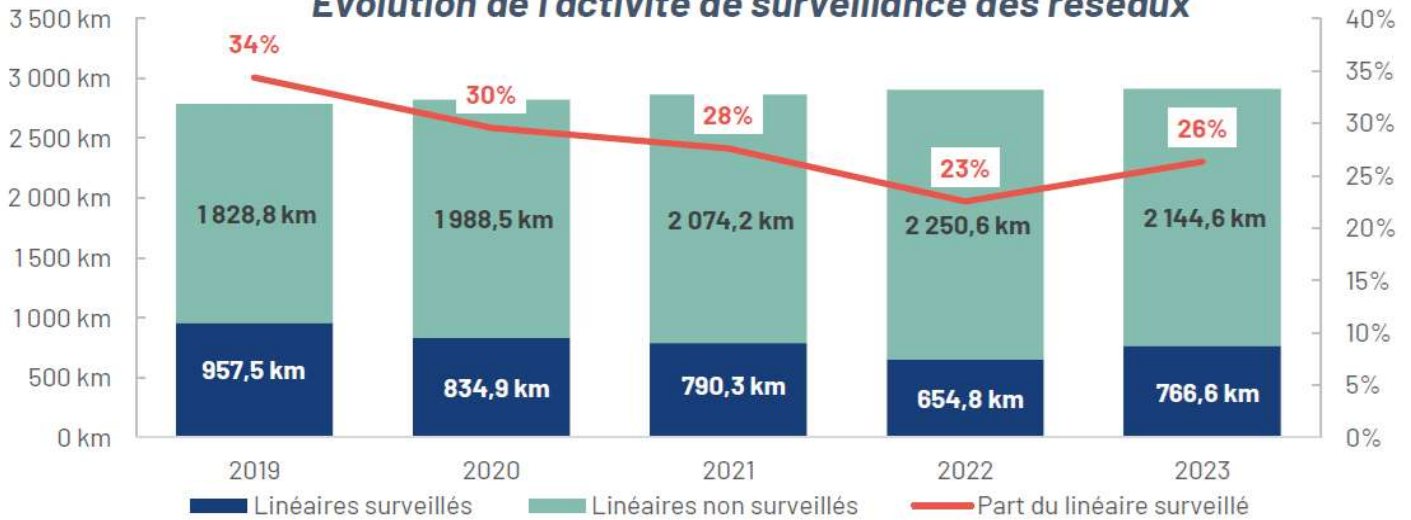


On observe une hausse du linéaire de réseau exploité de 2.5 km par rapport à 2022, presque exclusivement liée au développement du réseau de la commune d'Hourtin.

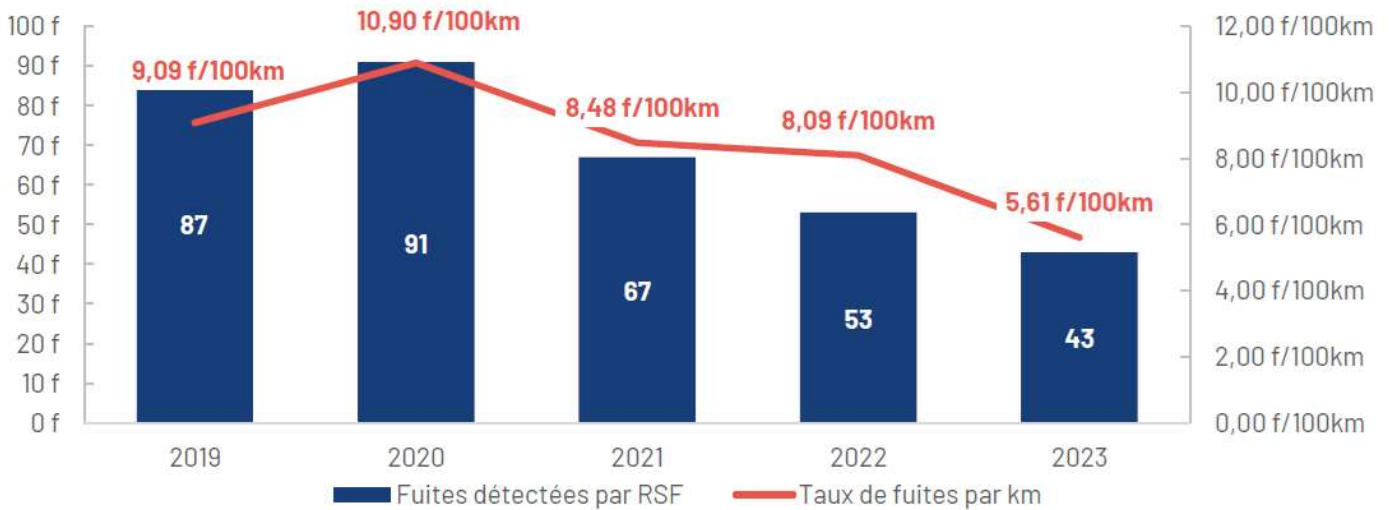
## Entretien et maintenance préventive

Sur la concession exploitée par GRDF

### Évolution de l'activité de surveillance des réseaux

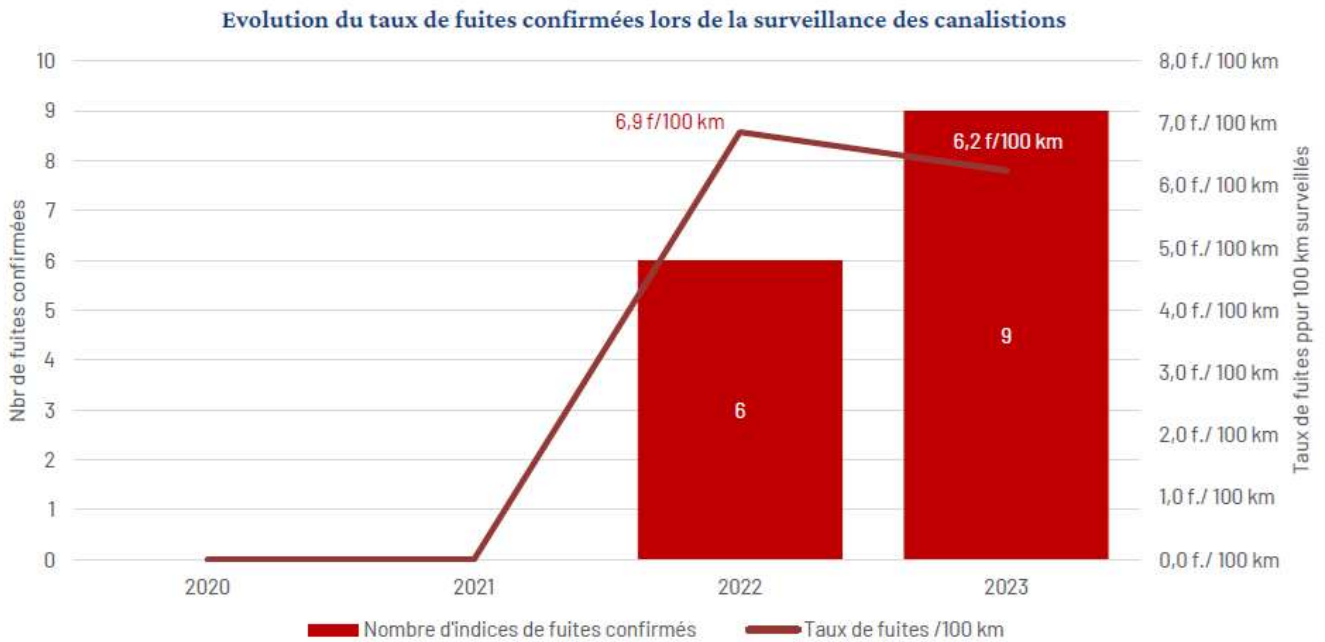
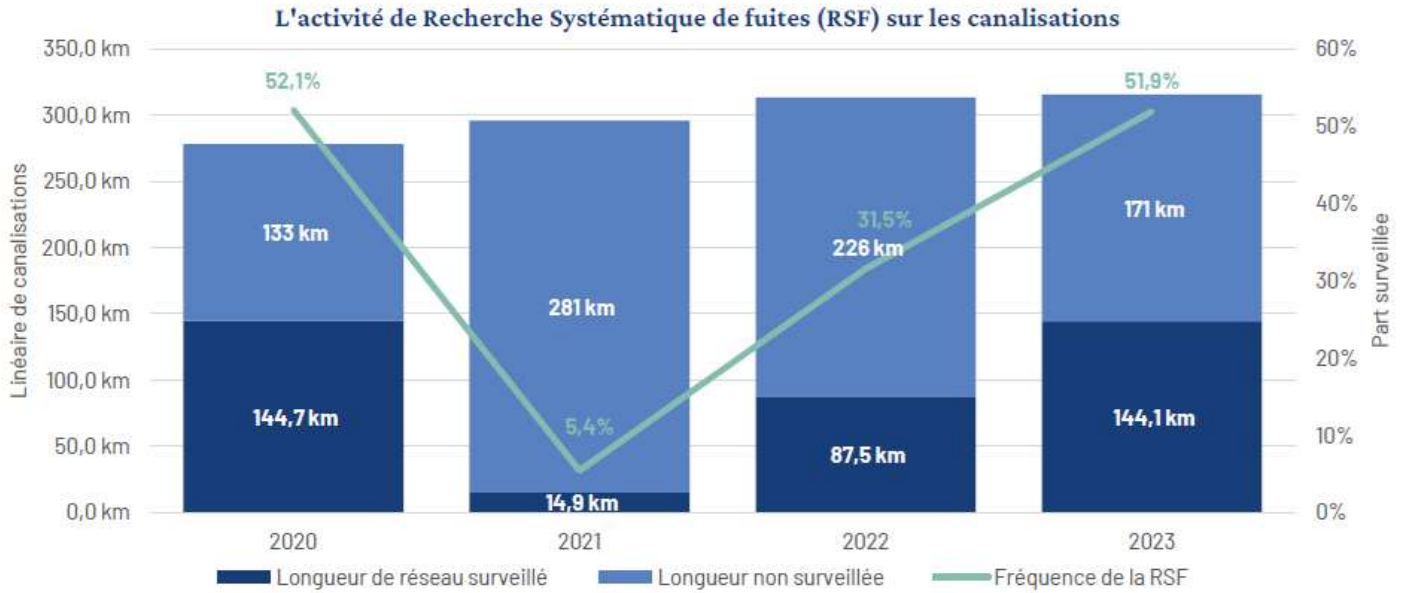


### Évolution de la détection de fuite en RSF



GRDF a eu un retard de surveillance selon le prescrit règlementaire pour 135 667 m de canalisations et 2 robinets de réseau à la fin 2023. Lors du contrôle, GRDF a indiqué qu'il restait 1 356 m à surveiller, tandis que les robinets ont été surveillés en début d'année 2024.

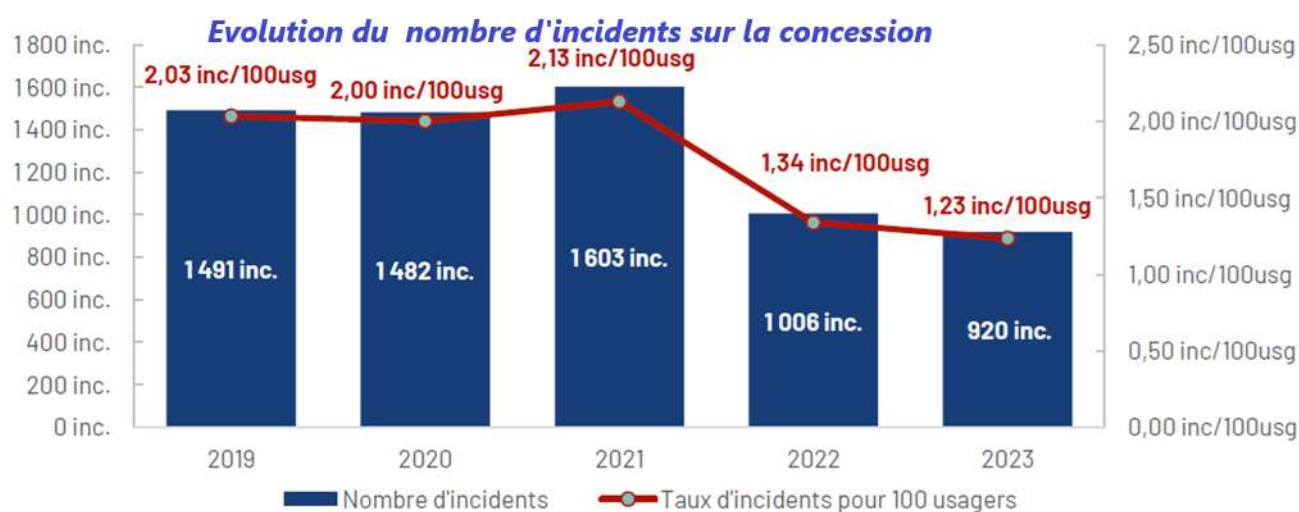
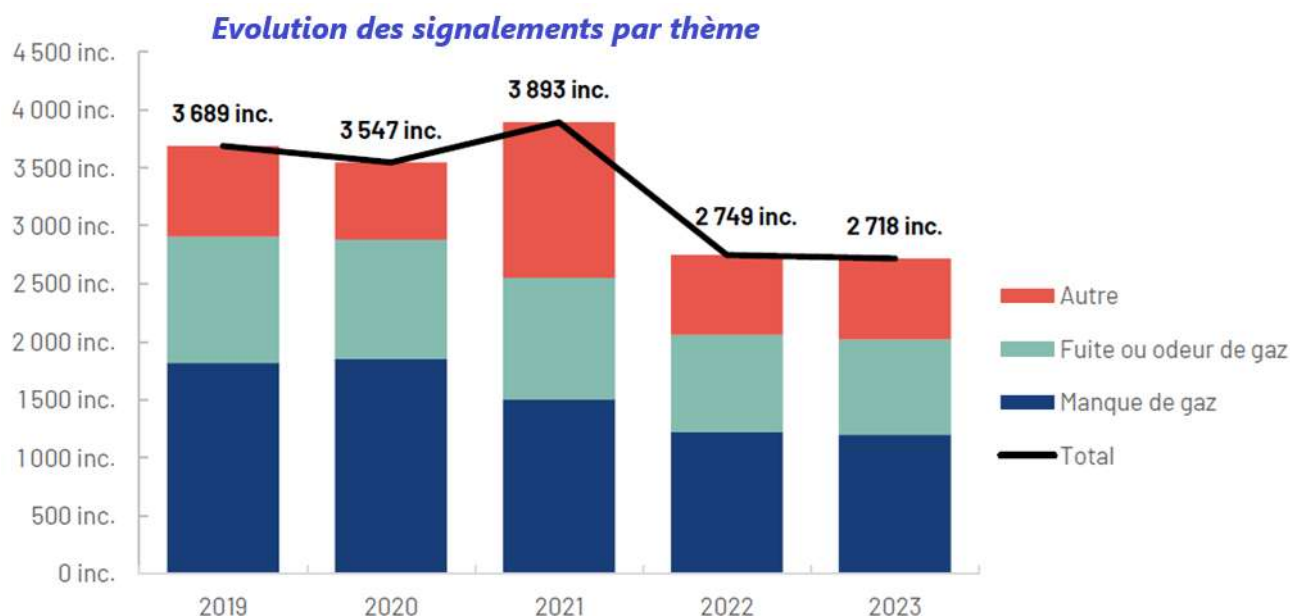
## Sur la concession exploitée par REGAZ



Sur la concession exploitée par REGAZ, on note une diminution du taux de fuites détectées par RSF, avec 6.2 fuites pour 100 km.

## Les incidents

Sur la concession exploitée par GRDF



920 incidents ont affecté les ouvrages concédés en 2023, ce qui représente une nouvelle baisse par rapport à 2022 (-8,5%), après une baisse importante entre 2021 et 2022. Le taux d'incidents par usager s'établit en moyenne à 1,23 inc/100usg, et 31,6 incidents pour 100 km de réseau.

On observe une baisse des incidents liés à des dommages aux ouvrages lors de travaux tiers (57 incidents en 2023 contre 69 incidents en 2022, et 74 incidents en 2021). Le nombre d'usagers coupés, suite à ces incidents, est également en baisse, avec 1 589 usagers coupés, soit une baisse de 32%.

## Sur la concession exploitée par REGAZ

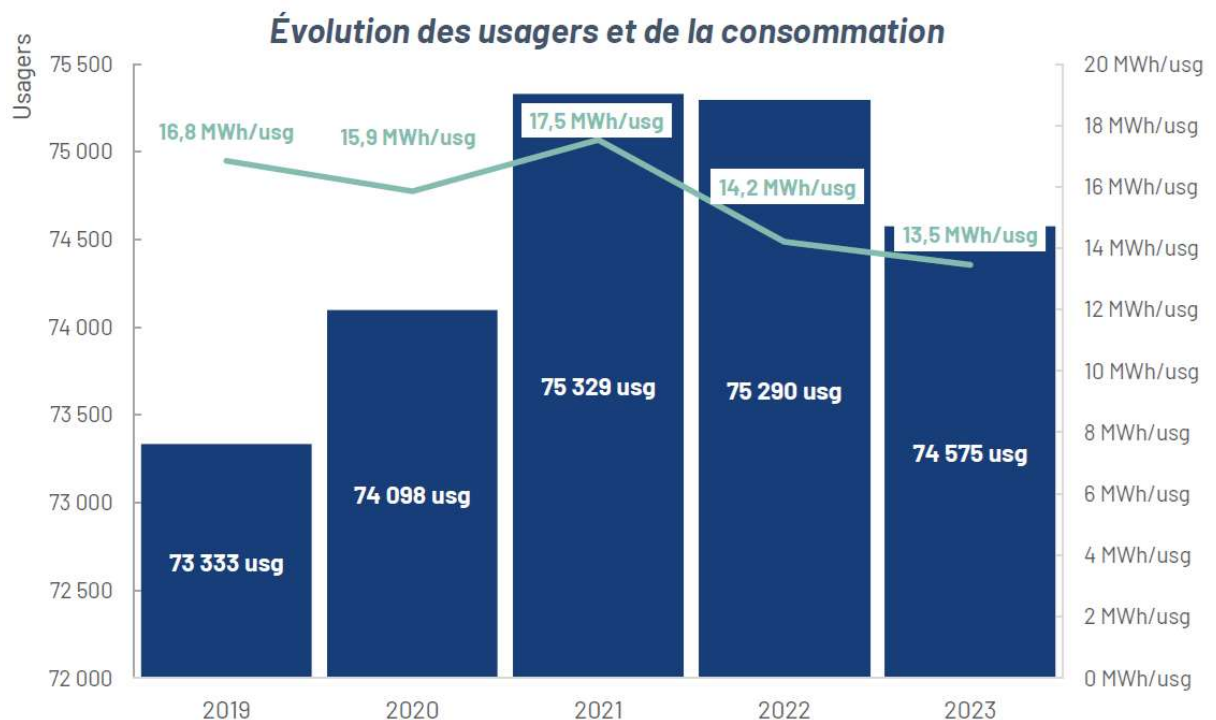
	2020	2021	2022	2023
Nombre de bons d'incidents ouverts suite à ...				
... incidents sur les ouvrages concédés	54	87	103	81
Taux d'incidents par 100 km de réseau	19,4inc/100 km.	29,4inc/100 km.	32,9inc/100 km.	25,7inc/100 km.
Taux d'incidents pour 100 usagers	1,0inc/100 Us.	1,6inc/100 Us.	1,8inc/100 Us.	1,5inc/100 Us.
Nbr d'incidents suite à dommages aux ouvrages	5	6	2	8
Taux de dommages aux ouvrages	-	-	1,9%	9,9%
Nombre de DT / DICT traités	-	409	714	301
Tx de dommages suite à travaux / 100 DT-DICT traités	-	1,5 DO/100 DICT	0,3 DO/100 DICT	2,7 DO/100 DICT

Le taux d'incident diminue, avec 81 incidents sur les ouvrages concédés à fin 2023, soit un taux de 1.5 incident pour 100 km.

## Relation avec les usagers

### Evolution des usagers et de la consommation

#### Sur la concession exploitée par GRDF



On constate une perte d'usagers plus importante que celle observée en 2022 (-715 usagers en 2023 contre -39 en 2022) et une diminution de la consommation (-6%).

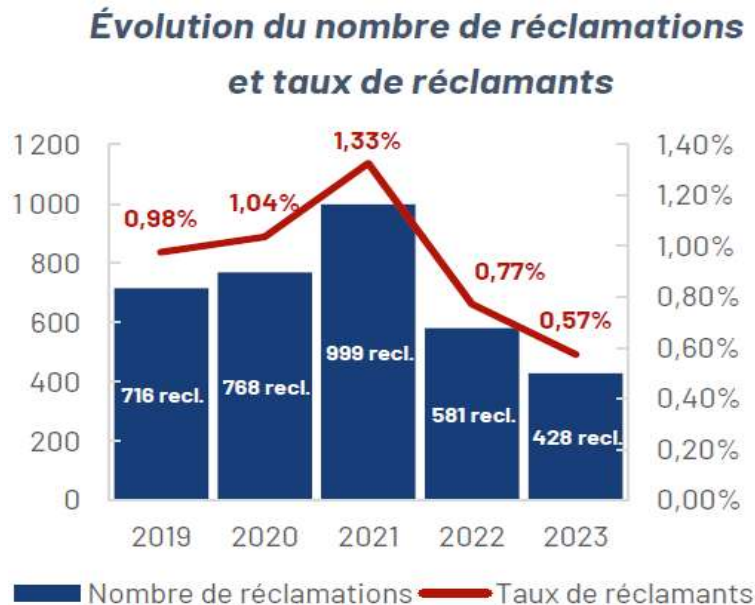
## Sur la concession exploitée par REGAZ



A la fin 2023, 5 485 usagers actifs sont desservis par REGAZ, en baisse de 113 usagers (-2% par rapport à 2022). En parallèle, la consommation a, quant à elle, fortement chuté puisqu'elle passe de 98.7 GWh (2022) à 82 GWh en 2023 (-17%).

## Les réclamations

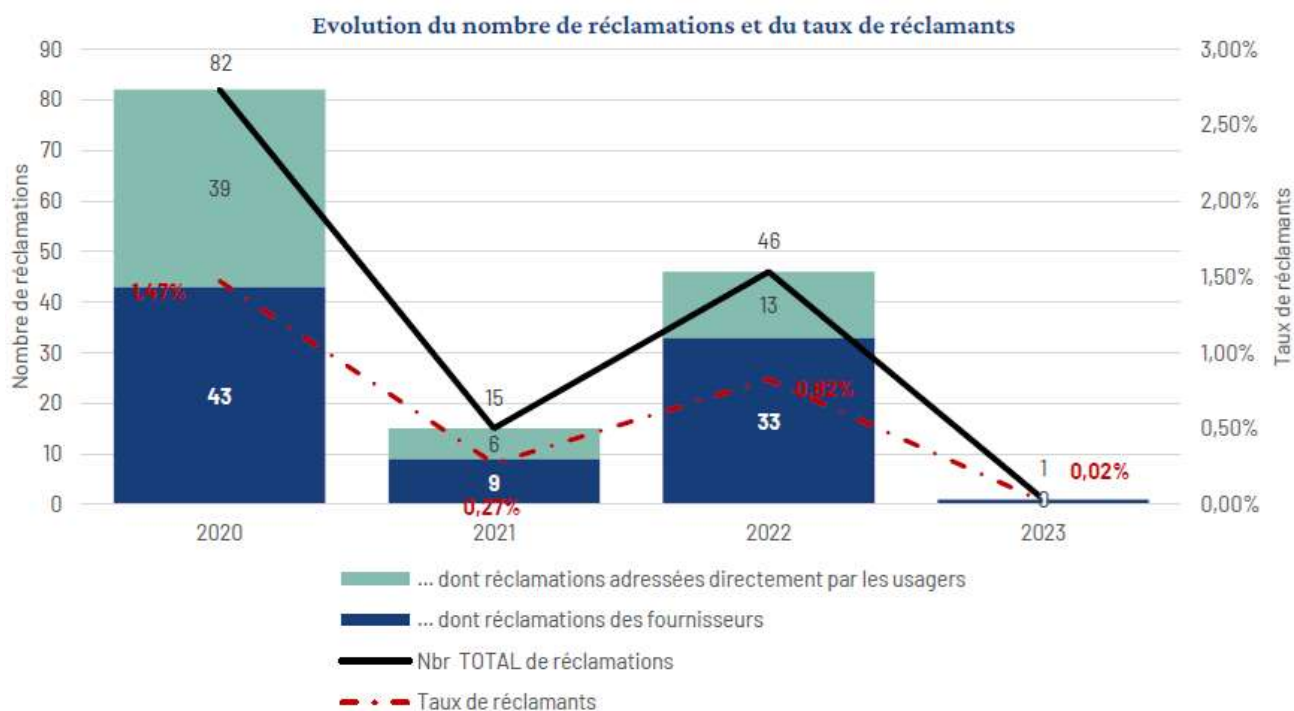
Sur la concession exploitée par GRDF



Les réclamations baissent fortement, et passent à 428 réclamations à la fin 2023 contre 581 en 2022 et 999 en 2021. Il est également à noter une amélioration du taux de réponse dans les délais, taux qui devrait encore évoluer favorablement lors de l'exercice 2024 avec le changement de procédure implémenté par GRDF.



Sur la concession exploitée par REGAZ



On constate une forte baisse avec une seule réclamation enregistrée en 2023.

